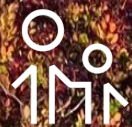




Kvæfjord  
kommune

# Forslag til planprogram - kommuneplanens arealdel 2025-2037





Kvæfjord  
kommune

VEDTATT:

Vedtatt utlagt til offentlig ettersyn - teknisk utvalg i møte 19. september 2023.

ANSVARLIGE FOR ARBEIDET:

Kommunedirektør, Teknisk sjef, arbeidsgruppe fra teknisk og samfunnsplanlegger

FOTO:

Stakketind/Steinfjellet. Fotograf Hanne Thin Markussen

[www.kvafjord.kommune.no](http://www.kvafjord.kommune.no)



## Innhold

1. Innledning.....	4
2. Kommuneplanen for Kvæfjord.....	4
2.1. Kommuneplanens arealdel.....	4
3. Rammer og føringer for arbeidet .....	6
3.1. Regionale og lokale føringer.....	6
3.2. Grenseoverskridende tema .....	7
3.3. Gjeldende arealstrategier.....	7
4. Medvirkning og organisering av arbeidet .....	8
5. Sentrale tema i arealplan for Kvæfjord .....	9
5.1. Næringsutvikling og næringsarealer .....	9
5.2. Styrking av sentrumsområder og stedsutvikling .....	10
5.3. LNFR – landbruk, natur, friluftsliv og reindrift .....	10
5.4. Boligbebyggelse og hytteområder .....	10
5.5. Friområder, landskapsvern og hensynssoner.....	11
5.6. KULA og UKL .....	11
5.7. Kystsoneplan .....	12
6. Behov for konsekvensutredninger og temautredninger.....	12
7. Fremdrift.....	14

## 1. Innledning

Kvæfjord kommune står ovenfor mange utfordringer i tiden som kommer. Vi er en distriktskommune hvor det ikke er forventet at folketallet vil øke i særlig grad. Demografiske endringer, med flere eldre og en lavere andel av befolkningen i yrkesaktiv alder, vil kreve tøffe prioriteringer og god ressursbruk. Kvæfjord kommune skal være en både tjenesteyter, planmyndighet og samfunnsutvikler. Vi skal strebe etter bærekraftig drift og utvikling av kommunen.

I kommuneplanens samfunnsdel står det at vi vil jobbe for det gode liv for innbyggerne i Kvæfjord, uten at det går ut over kommende generasjoner. Da må vi jobbe langsiktig og ha et godt overordnet planverk. Planverket må legge til rette for fremtidsrettet næringsutvikling, gode boliger og oppvekst- og nærmiljøer som bidrar til god folkehelse, og som gjør at kommunen kan levere gode tjenester.

Kommuneplanens arealdel er kommunens viktigste styringsredskap for all arealplanlegging og utbygging i kommunen.

Dette planprogrammet er ikke et planforslag, men heller en «oppskrift» som beskriver hvordan arbeidet med ny arealdel er tenkt gjennomført. Her beskrives mål for planen, gjeldende føringer, utredningstema og organisering av arbeidet.

## 2. Kommuneplanen for Kvæfjord

Kommuneplanen er Kvæfjords overordnede og langsiktige plan. Den beskriver viktige trekk ved utviklingen i Kvæfjord, og hvilke satsingsområder og langsiktige mål Kvæfjord kommune har. Den styrer også hvordan arealene i kommunen skal brukes.

Kommuneplanen består av en **samfunnsdel** og en **arealdel**.

Gjeldende arealdel for Kvæfjord ble vedtatt i 2008. I 2015 ble det vedtatt en kystsoneplan for Kvæfjord, etter et interkommunalt arbeid i kystsoneplanutvalget for Midt- og Sør- Troms.

[Kommuneplanens samfunnsdel for Kvæfjord ble vedtatt våren 2021](#). Samfunnsdelen inneholder langsiktige arealstrategier. Arealstrategien er bindeleddet mellom samfunnsdelen og arealdelen. God arealplanlegging og arealbruk er avgjørende for å nå flere av målene i kommuneplanens samfunnsdel.

Det er nå behov for å rullere gjeldende arealdel fra 2008 og kystsoneplanen fra 2015, slik at sammenhengen mellom samfunnsdelen og arealdelen blir tydeligere. Det er behov for en oppdatert arealdel som tar hensyn til gjeldende statlige og regionale føringer, og som gjør arbeidet med reguleringsplaner og byggesaker enklere. Gjennom en ny plan kan vi også redusere antall dispensasjonssaker, og innarbeide senere vedtatte endringer av gammel plan fra 2008 og politiske føringer.

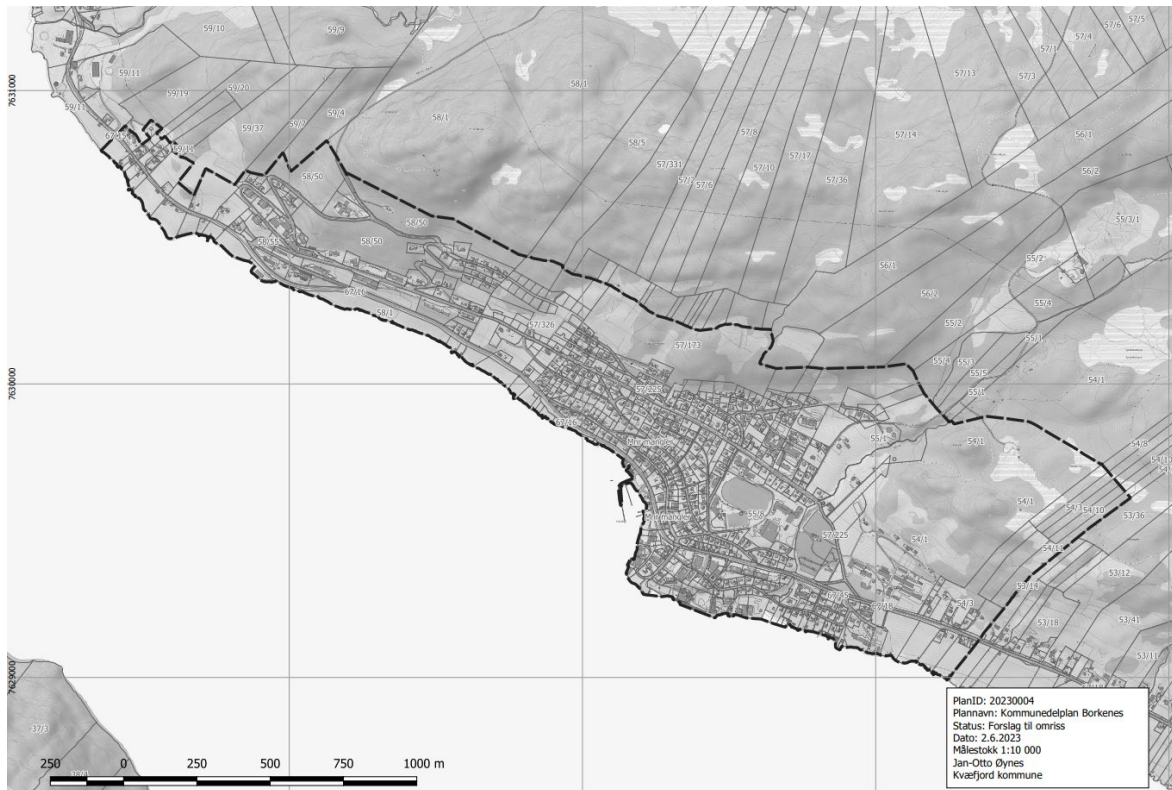
### 2.1. Kommuneplanens arealdel

Lov om planlegging og byggesaksbehandling (plan- og bygningsloven) bestemmer at alle kommuner skal ha en plan for hvordan kommunen skal utvikle seg fremover. Nærmere bestemt settes det krav til at alle kommuner skal ha en plan som viser sammenhengen mellom fremtidig samfunnsutvikling og arealbruk i hele kommunen. Det er dette som er kommuneplanens arealdel.

Kommunestyret fastsetter, gjennom å vedta kommuneplanens arealdel, hva som er tillatt arealbruk og hvilke restriksjoner som gjelder, gjennom blant annet arealformål, hensynssoner, temakart, bestemmelser og retningslinjer. Arealdelen er juridisk bindende, og skal gi forutsigbarhet for videre

planlegging og saksbehandling. På denne måten sikres utbyggere, innbyggere og andre aktører kunnskap om hvordan kommunens arealutvikling og vern skal være i årene som kommer.

I arbeidet med arealplanen skal vi erstatte dagens kommunedelplan for Borkenes sentrum. Vi har gjennom arealdelen særlig behov for å se på sentrumsformål og sentrumsutvikling, og vil ta for oss området fra Rå til Trastad som skissert på kartet under.



Kart 1. Planområde for Borkenes.

## Kystzoneplan

Kystzoneplan er kommunes arealplan på sjø. Denne dekker hele kommunens sjøareal. Gjeldende kystzoneplan ble vedtatt i 2015 gjennom et samarbeid med kommunene i Sør- og Midt-Troms. Ved rullering av denne planen i 2019 deltok ikke Kvæfjord kommune. Det er nå behov for å se på bruk og vern av sjøarealet på nytt. Det har de siste årene vært flere søknader om dispensasjon og endringer for oppdrettslokaliteter.

Kommunene i Vesterålen har nylig vedtatt felles kystzoneplan. Planen for Sør- og Midt-Troms er fra 2019. Det er viktig at vi i arbeidet med kystzoneplan for Kvæfjord også ser til planene for nærkommunene som vi deler sjøarealene med.

Sentralt i arbeidet med kystzoneplanen for Kvæfjord blir å kartlegge hva som er bærekraftig for Gullsfjorden og tilstøtende sjøområder, i tilknytning til blant annet oppdrett, fiskeri, annen næring og vern.

### 3. Rammer og føringer for arbeidet

Plan- og bygningsloven ligger til grunn for all planlegging i kommunen. Loven skal fremme bærekraftig utvikling til beste for den enkelte, samfunnet og framtidige generasjoner. Statlige planretningslinjer skal også ligge til grunn for kommuneplanens arealdel.

FNs bærekraftsmål er et viktig grunnlag for samfunns- og arealplanleggingen i Kvæfjord. I [Nasjonale forventninger til regional og kommunal planlegging 2023 – 2027](#) legger regjeringen vekt på at planleggingen i kommunene skal bygges på FNs bærekraftsmål, nasjonale klima- og miljømål, lokalt folkestyre og muligheter for verdiskaping og bosetting i hele landet. Dokumentet gir kommunene oversikt over de viktigste føringene fra staten. Målet er at det skal bidra til effektive og målrettede planprosesser, som blant annet er viktig for å sikre tilstrekkelig boligbygging, næringsutvikling og for å legge til rette for det grønne skiftet.



Kommunal- og distriktsdepartementet

Bilde 1: Nasjonale forventninger til kommunal planlegging

#### 3.1. Regionale og lokale føringer

Kommuneplanens arealdel for Kvæfjord skal følge opp gjeldende regionale føringer og planer for Troms.

Gjennom kommunal planstrategi 2020-2023 for Kvæfjord har kommunestyret bestemt av arbeidet med kommuneplanens arealdel skal påbegynnes i 2023. Planstrategien slo også fast at en områderegulering for Borkenes skal følge arealplanarbeidet. Vi har gjennom arbeidet med planprogrammet vurdert det slik at vi i ny arealdel skal ha særlig fokus på sentrumsområdet Borkenes – Trastad, og at en videre detaljregulering av sentrum skal følge i etterkant av arbeidet med arealdelen.

Kommuneplanens samfunnsdel for Kvæfjord 2021-20235 har tre satsingsområder med tilhørende prioriterte bærekraftsmål: **Et godt lokalsamfunn, en god oppvekstkommune, en grønn kommune.**



Figur 1: Satsingsområder fra kommuneplanens samfunnsdel

De nasjonale forventningene og FNs bærekraftsmål skal brukes i rulleringen av kommuneplanens arealdel slik at planen i stadig større grad blir et verktøy for å håndtere utfordringene og bidra til at bærekraftsmålene oppnås.

### 3.2. Grenseoverskridende tema

Kvæfjord kommune ligger midt mellom to fylker og to regioner, med riks- og fylkesvei, fjordsystem og store utfartsområder som dekker flere kommuner.

Planarbeidet må ivareta de grenseoverskridende problemstillinger som er gjeldende for kommunene her, blant annet knyttet til veisystem, sikkerhet, klimatilpassing, energi, næringsliv, handel, utfart og vern med videre. Vi ønsker derfor kontakt og god dialog med nabokommuner og aktører som opererer på tvers av kommune- og fylkesgrenser, for å sikre gode løsninger for arealbruken.

### 3.3. Gjeldende arealstrategier

Arealstrategiene fra kommuneplanens samfunnsdel 2021-2035 er bindeleddet mellom langsiktige samfunns mål og arealforvaltningen i kommunen.

- Sentrumsutvikling på Borkenes skal styrkes. Et levende lokalsamfunn på Borkenes, med variert boligstruktur og næringsutvikling, skal prioriteres. Vi skal legge til rette for gode utearealer og møteplasser, god balanse mellom bevaring og fornying, universell utforming og tilgjengelighet for alle. Grøntstrukturer og forskjønning skal vektlegges.
- Legge til rette for næringsarealer, næringsetablering og boligutvikling i området Rå-Trastad, Flesnes og Lamhagan, hvor vi jobber for fortetting og knutepunktutvikling. Tilrettelegging for næringsareal som gjør det attraktivt å etablere seg i kommunen skal tillegges stor vekt.
- Det skal legges til rette for spredt boligbygging i LNF- områder (LNF-spredt) der dette kan være egnet. Ved ny etablering av boliger må det tas hensyn til allerede etablert samfunns- og infrastruktur. Grunnforhold og naturskaderisiko må også vurderes.
- Sikre verdien av utvalgte kulturlandskap på Skallan- Rå slik at området videreutvikles og ivaretas på en god måte.
- Hensynet til viktige landskaps- og naturverdier, og områder for friluftsliv, landbruk, skogbruk, reindrift og samiske interesser, skal vektlegges.
- Blå næring er viktig for arbeidsplasser og økt lokal bosetting. Kvæfjord kommune skal balansere bruken av både land- og sjøarealer i et bærekraftperspektiv.
- Legge til rette for næringsaktivitet og verdiskaping i forbindelse med utbygging av E10 Hålogalandsveien (rv 85 Tjeldsund – Gullsfjordbotn – Langvassbukta), som skal knytte regionene Lofoten, Vesterålen, Sør-Troms og Ofoten tettere sammen. Kommunens bidrag til realisering av en el-ladestasjon skal drøftes i forbindelse med prosjektet.
- Forvalte kommunens skogareal på en slik måte at det sikrer både fremtidig virkeforsyning, gjennom planting og skogskjøtsel, og tar vare på skogens rolle som natur - og friluftarena.

- Det skal legges vekt på gode gang- og sykkelveiforbindelser, spesielt i tilknytning til skoleveier, barnehager og oppvekstsenter, og for områder hvor sykkel eller gange er et miljøvennlig alternativ til bil.
- Det skal tas hensyn til klimaendringer ved etablering av bygninger og infrastruktur, særlig trusler som havnivåstigning, flom og skred.
- Opprettholde og utvikle fremtidsrettet og effektiv infrastruktur til sjøs og på land, med gode knutepunkter innad i kommunen og gode regionale forbindelser.
- Arealbruk til hyttefelt skal primært legges til felt med tilhørende infrastruktur som vei, vann og avløp.
- Forekomster av mineralressurser, og eventuelle hensynssoner, skal tas hensyn til og vurderes i arbeidet med kommuneplanens arealdel.

Arealstrategiene ovenfor er vedtatt av kommunestyret i Kvæfjord gjennom kommuneplanens samfunnsdel. Disse langsiktige arealstrategiene skal derfor legges til grunn for arbeidet med kommuneplanens arealdel. I kapittel 5 beskriver vi viktige tema for arealplanen for Kvæfjord, og disse tema bygger på arealstrategiene.

#### 4. Medvirkning og organisering av arbeidet

Det skal i arbeidet med arealplanen og kystzoneplanen legges til rette for medvirkning og involvering fra innbyggere, næringsliv, interesseorganisasjoner, samiske interesser, politikere og berørte myndigheter. Det skal særlig sikres aktiv medvirkning fra grupper som krever spesiell tilrettelegging. Dette gjelder blant annet barn og unge.

Dette planprogrammet skal legges frem til politisk behandling i kommunestyret i Kvæfjord høsten 2023. Når planprogrammet er fastsatt, vil kommunen utarbeide forslag til ny arealdel, kommunedelplan for Borkenes og kystzoneplan. Som en del av dette arbeidet vil det bli arrangert ulike former for medvirkningsmøter. Kommunen ønsker å legge til rette for en åpen medvirkningsprosess, hvor man kan få innsikt i planprosessen, kunnskapsgrunnlag, utredninger og konsekvenser. Alle innbyggere vil informeres om arbeidet gjennom våre nettsider og gjennom bruk av sosiale medier, samt gjennom formelle høringsprosesser.

Vi ønsker å legge opp til tematiske medvirkningsmøter hvor det tilrettelegges for innspill fra og diskusjoner med innbyggerne, grunneiere, velforeninger, næringslivet, og andre grupper med særskilte interesser. Temamøter kan eksempelvis handle om natur- og friluftslivsinteresser, kulturminner og -miljø, næringsliv, bomiljø, sentrumsutvikling og hensynssoner.

Alle råd og utvalg i Kvæfjord vil også få anledning til å komme med innspill gjennom sine utvalgsmøter.



Berørte myndigheter involveres gjennom regionalt planforum og formelle høringsprosesser. I tillegg kan det bli behov for egne møter med regionale og statlige myndigheter for ytterligere orientering og drøfting av planforslaget og planfaglige tema.



Bilde 2: Utsikt fra Holand. Foto: Ellen Ervik

## 5. Sentrale tema i arealplan for Kvæfjord

Eksisterende arealplan og kystsoneplan fra 2008 og 2015 blir sentrale dokumenter når vi skal lage en ny arealdel og ny kystsoneplan. Vi må se på behovet for endringer som gjør ny plan bedre tilpasset dagens situasjon, og som gjør at vi unngår for mange dispensasjonssaker. Det overordnede målet er at ny arealdel og kystsoneplan skal bli et godt verktøy for å nå overordnede mål fra kommuneplanens samfunnsdel. For å nå mål i samfunnsdelen har vi vurdert noen tema som sentrale i arbeidet med arealdelen:

### 5.1. Næringsutvikling og næringsarealer

Næringsutvikling er et viktig tema for Kvæfjord kommune som helhet. Områder som må ses spesielt på i arealdelen er sentrumsnære områder rundt Borkenes, Gåra og Trastadområdet, området Lamhagan til Straumen- hvor det ligger inne en søknad til Landbruksdirektoratet om midler til tømmerkai, og området Gullsfjord – spesielt i tilknytning til arbeidet med [Hålogalandsveien](#). Et viktig tema for Gullsfjord-området er å legge til rette for næringsutvikling omkring Lofastkrysset.

Det er etablert ny kai i Gåra næringspark. Vi må gjennom ny arealdel se nærmere på mulighet for utvidelse av næringsarealet.

Trastad er i dag regulert til blant annet bolig og offentlige formål. Dette området må tilpasses fremtidig utvikling, og blir et sentralt tema i arbeidet med ny arealdel.

Næringsutvikling på Borkenes er viktig for styrking av sentrumsutviklingen. I dag er det mange til dels overlappende reguleringsplaner for sentrumsområdet, hvor de fleste er av eldre dato. I en ny arealdel skal vi ha ekstra oppmerksomhet på kommunesenteret Borkenes. Dette vil bidra til mer forutsigbarhet og mer helhetlig planlegging for sentrum. En oppdatert arealdel for sentrum blir også et viktig grunnlag for senere detaljregulering.

Mulige mineralforekomster og masseuttak med gode steinforekomster må kartlegges gjennom arbeidet med arealdelen.

Det er en nasjonal forventning om at kommunene skal legge til rette for grønn omstilling, bærekraftig verdiskaping og fornybar energiproduksjon.

Gjennom arbeidet med arealdelen vil vi se nærmere på bruken av «LNFR-spredd næring», for områder hvor det ikke reguleres egne næringsareal, men hvor det likevel kan etableres mindre næringsvirksomhet.

## 5.2. Styrking av sentrumsområder og stedsutvikling

Det er som nevnt behov for styrking av kommunesentrumet Borkenes, med servicefunksjoner, næringsarealer og tilrettelegging for leiligheter og bosetting i sentrum. For å bidra til en god og fremtidsrettet utvikling av Kvæfjord som kommune er det helt sentralt med et livskraftig sentrum. Vi må legge til rette for gode møtesteder, friarealer og lekeplasser i sentrum, med bedre mobilitet og universell utforming. Det bør legges til rette for hensiktsmessig parkering, både for trafikk til Borkenes sentrum, men også for pendlere som kan parkere i nærhet til kollektivtrafikk. Mange pendler til Harstad med buss fra Trastad/ Borkenes, og ved å legge til rette for parkering kan flere velge buss som fremkomstmiddel.

Tiltak i trafiksikkerhetsplanen fra 2022 legges til grunn, og relevante tiltak innarbeides i arealplanen. Vi ønsker et Borkenes sentrum med et attraktivt nærmiljø, hvor det gis mer rom for myke trafikanter, og hvor vi ser på sammenhengende og trygg infrastruktur.

## 5.3. LNFR – landbruk, natur, friluftsliv og reindrift

Planarbeidet skal ivareta jordvernet og sikre areal for videre utvikling og nydyrking. Kvæfjord er en landbrukskommune og det er viktig å sikre nok areal for en bærekraftig og god drift i jordbruket.

Videre skal vi styrke skogbruksnæringen, og ivareta naturmangfoldet i skogen.

Kvæfjord har store beiteområder for rein. Gjennom arbeidet skal vi ha en god dialog med reindriftnæringa for å sikre en god forvaltning og bruk av LNFR-områdene. Sentrale trekkveier har et særskilt vern.

Gjennom arealplanen skal innbyggerne sikres tilgang til områder for rekreasjon og friluftsliv. Friluftslivets ferdselsåreplan for Kvæfjord (2023) legges til grunn i planarbeidet. Det vurderes særskilte bestemmelser om bygging i, og bruk av friområder.

## 5.4. Boligbebyggelse og hytteområder

I regjeringens forventninger til kommunal planlegging, vises det til at boligutvikling må følge behovet i den enkelte kommune. Kvæfjord som en distriktskommune, har ikke et stort press på boligmarkedet, men har en noe ensidig boligstruktur med overvekt av eneboliger. Vi har behov for større variasjon i boligmarkedet for å møte samfunnsutviklingen med større andel eldre som ønsker sentrumsnære, tilrettelagte boliger, og for å sikre at det er tilstrekkelig boliger for nyetablerere og tilflyttere. Dette innebærer at vi gjennom arbeidet med arealdelen må se på bedre utnyttelse av allerede avsatte områder til boligformål, også til andre typer boliger enn eneboliger.

Områder egnet for spredt bolig og hyttebebyggelse, vurderes nærmere i planarbeidet. I områder hvor det ikke er aktuelt med egne regulerte boligfelt, er LNFR – spredt bolig, et godt virkemiddel for bosetting i distriktet. Dette kan bidra til forenklet sakshandling. I gjeldende plan er det avsatt flere

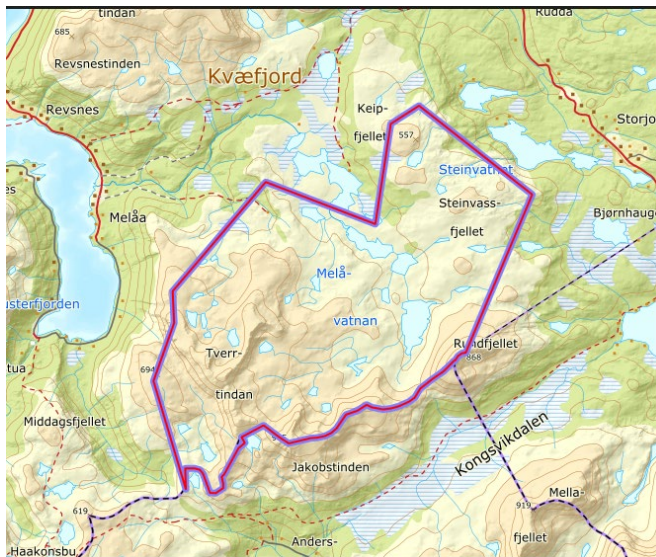
områder til LNF – spredt bolig. Det tas en ny gjennomgang av disse områdene, og vurdering av hvilke som fortsatt er aktuelle og om det skal avsettes nye områder.

Det skal i planarbeidet sees nærmere på hvilke areal som egner seg til fremtidig hyttebebyggelse. Det vil i arbeidet vektlegges mulighet for fortetting i eksisterende hytteområder, fremfor spredt hyttebygging. Dette for å begrense arealbruken til hytter, frigjøre friluftsområder for allmenheten og redusere nedbygging av strandsonen. Ubygde hyttefelt vil bli vurdert på nytt.

### 5.5. Friområder, landskapsvern og hensynssoner

Kvæfjord er en utfartskommune. Det er generelt arealpress innenfor kommunens friluftsområder som kan bidra til arealkonflikt. Det er viktig at vi i arealplan kartlegger og vurderer områder for et eventuelt fremtidig vern, gjennom særskilte bestemmelser, hensynssoner, eller landskapsvern.

I planarbeidet kan det være aktuelt å fremme et forslag om et vern av Melåplatået som i dag er et større sammenhengende område med liten grad av menneskelig påvirkning. Dette har vært foreslått regulert tidligere, da i et mindre omfang, men ikke vedtatt.



Figur 2: Melåheia friluftsområde

Et mulig alternativ til avgrensning av området, er fra Steinvatnet på Storjorda, inn til grensa mot Tjeldsund. Det åpner muligheter for en senere utvidelse av området inn i Tjeldsund kommune, noe som sikrer fremtidig vern av et stort sammenhengende relativt urørt areal på Hinnøya.

Dette vil også ivareta reindrift i området, og sikre områder med registrerte samisk kultminner.

### 5.6. KULA og UKL

Kula - Kulturhistorisk landskap av nasjonal interesse. Fra og med 2023 inngår KULA i en felles oversikt over kulturmiljø og landskap av nasjonal interesse. KULA er et kunnskapsgrunnlag for å sikre bærekraftig forvaltning av kulturmiljø i by, tettsted og landskap av nasjonal interesse.

KULA er ikke en verneplan som innebærer fredning eller vern, men et signal til forvaltningsmyndighetene om at området har kvaliteter og egenskaper som er relevant for arealplanlegging i berørte kommuner.

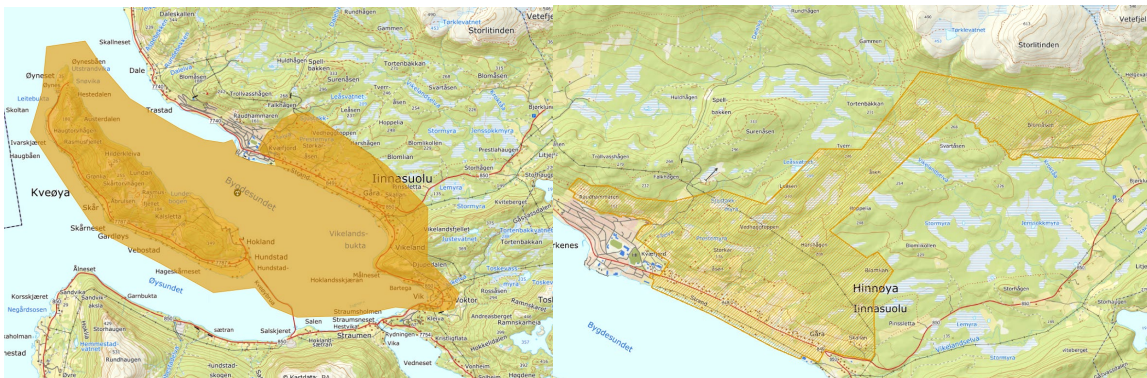
KULA-status skal ikke legge begrensninger på utviklingen innenfor området, men bidra til en god utvikling som ivaretar verdiene.

Innenfor KULA-området ligger Utvalgte kulturlandskap i Landbruket - Skallan Rå (UKL – Skallan Rå). Dette området ble opprettet i 2017 som ett av to områder i Troms.

UKL er en tverrfaglig satsing mellom Landbruks- og matdepartementet og Klima- og miljødepartementet hvor formålet er å ivareta et jordbrukslandskap hvor store biologiske- og kulturhistoriske verdier kan bli ivaretatt og videreført gjennom langsiktig drift, skjøtsel og vedlikehold.

UKL – Skallan Rå får årlige overføringer gjennom egen tilskuddsordning for å kunne ivareta områdets kvaliteter og egenart, herunder bygningsmiljø, bruksstruktur, kulturminner og skjøtsel av kulturlandskapet.

I en ny arealplan vil det vurderes om bruk av hensynssone er et riktig grep for å ivareta kulturmiljøet og naturmiljøet innfor UKL og/eller KULA.



Figur 2: Avgrensning av KULA og UKL, henholdsvis til venstre og høyre.

## 5.7. Kystsoneplan

Det behov for en ny og helhetlig gjennomgang av arealbruk for å sikre de forskjellige interesser som skal ivaretas på og i sjøarealet. Vi vil blant annet vurdere om eksisterende ubrukte areal til oppdrett, kan fjernes. Det vil bli vurdert om det kan etableres nye lokaliteter.

Bærekraft i Gullsfjord og sjøarealet rundt, er sentralt, og her skal vi kartlegge tilstand og muligheter. Vi må sikre farleden inn til Borkenes, og til ny kai i Gåra, og planlagt kai for tømmer i Lamhagan. Planarbeidet for sjøarealene, vurderes opp mot nye regionale planer for tilstøtende kommuner.

## 6. Behov for konsekvensutredninger og temautredninger

I arbeidet med arealdelen er det behov for å utrede ulike tema og problemstillinger for å begrunne planmessige grep som gjøres. Arbeidet med arealdelen skal bygge på det generelle kunnskapsgrunnlaget for Kvæfjord kommune. Kunnskapsgrunnlaget er per september 2023 under rulling i forbindelse med ny planstrategi, og skal etter valget 2023 legges frem for det nye kommunestyret i Kvæfjord.

Hensikten med en konsekvensutredning (KU) er å undersøke om nye tiltak eller endringer i ny arealplan kan medføre vesentlige konsekvenser for samfunn eller miljø. Vi viser til forskrift om [konsekvensutredninger §21](#) for utfyllende informasjon om hva en KU skal beskrive om hva som skal vurderes.

Alle arealbruksendringer skal etter plan- og bygningslovens § 4-3 ha en risiko- og sårbarhetsanalyse (ROS-analyse). ROS-analysen kan være overlappende med konsekvensutredningen og vil derfor være en integrert del av konsekvensutredningen.

Under lister vi opp aktuelle tema hvor vi har behov for ytterligere kunnskap eller utredninger:

#### **Næring:**

- Rullere strategisk næringsplan for Kvæfjord som grunnlag for arealbruk til næring
  - Dette arbeidet vil bli foreslått igangsatt gjennom ny planstrategi for Kvæfjord kommune, og må ses i sammenheng med arbeidet med arealdelen.

#### **Sentrumsutvikling:**

- Mulighetsstudie for fremtidig bruk og utnyttelse av arealer og bygg på Trastad. Arbeidet gjøres i samarbeid med de største grunneierne/ bedriftene i området.
- Vurdere behov for parkering som fremmer bruk av kollektivtransport. Parkeringsareal skal ikke gå på bekostning av areal for myke trafikanter og fri ferdsel i sentrum.
- Samle alle reguleringsplaner for sentrum for å forberede arbeidet med ny arealplan for sentrum
  - Pågående parallelt arbeid
- Kartlegging og klarlegging av usikre eiendomsgrenser på Borkenes

#### **Kystzoneplan:**

- Kartlegge bærekraftig bruk og vern av Gullsfjord
- Konsekvensutredning nye oppdrettslokaliteter

#### **Naturfarer og klimatilpasning:**

- Kartlegge naturfarer og grunnforhold i nye områder for bolig eller hytter
- ROS-analyser og kartlegging av naturfarer og klimatilpasning
- ROS og konsekvensanalyser på overordnet nivå
  - Det pågår et arbeid med helhetlig ROS i Kvæfjord kommune. Dette arbeidet blir viktig for arealdelen
  - Oppdatere kart- og kunnskapsgrunnlaget for flom, kvikkleire/skred, ras, overvann, havnivåstigning og stormflo.

#### **Energi, klima og miljø:**

- Kartlegge muligheter for fornybar energiproduksjon i Kvæfjord
- Vurdere krav til utarbeidelse av arealregnskap/arealbudsjett.
  - Dette er et tema som er nevnt i kommuneplanens samfunnsdel, og som blir viktig i forbindelse med en eventuell klima- og miljøplan
- Vurdere og prioritere utbyggingsområder ut ifra klimagassutslipp, arealregnskap og et klima i endring.
- Vurdere hvordan arealdelens bestemmelser kan bidra til reduserte klimagassutslipp og økt andel fornybar energi i bygg og anlegg.
- Vurdere hvordan arealdelens bestemmelser kan bidra til bedre klimatilpasning av bygg og anlegg.
- Mulige fremtidige energiløsninger og energiproduksjon i kommunen

### **Reindrift og landbruk:**

- reindriftnæringas lokale behov må utredes nærmere
  - Vi vil gå i direkte dialog med reinbeitedistrikter, også som en helt sentral del av medvirkningsarbeidet med arealdelen.
- landbruksplan for Kvæfjord, kartlegge behov for fremtidig areal til jordbruk og skogbruk
  - Dette er et arbeid som skal foreslås gjennom ny planstrategi.

### **Generelle:**

- Gjennomgang av eksisterende reguleringsplaner for å se hvilke som skal videreføres og hvilke som skal oppheves

## **7. Fremdrift**

Oppstart av planarbeidet varsles samtidig som forslag til planprogram legges ut på høring, og gjøres elektronisk tilgjengelig på nett. Fristen for å gi uttalelse skal være minst seks uker. Etter at planprogrammet har vært på høring, og innkommende uttalelser har blitt gjennomgått, fastsettes endelig planprogram politisk. Fastsatt planprogram vil ligge til grunn for videre arbeid med arealdelen.

I kommunal planstrategi for Kvæfjord 2020-2023 ble det vedtatt at arbeidet med kommuneplanens arealdel skulle starte i 2022.

Høsten 2022 ble det etablert en intern arbeidsgruppe som representerer ulike fagområder, landbruk, byggesak, skog, samfunnsplanlegging, teknisk sjef og reguleringsplaner. Teknisk utvalg (planutvalg) i Kvæfjord ble orientert om arbeidet med arealdelen, og organiseringen av dette, i møte den 6. desember 2022. Teknisk utvalg vil utgjøre styringsgruppa for arbeidet med arealdelen.

Arbeidet med kommuneplanens arealdel er planlagt å pågå i omtrent to år. Fremdriftsplanen er tentativ, og det kan legges inn endringer etter behov.

Fremdriftsplan kommuneplanens arealdel og kystsoneplan	
Dato	Fremdrift
Januar - september 2023	Arbeid i arbeidsgruppa, og utarbeidelse av planprogram for kommuneplanens arealdel
19. september 2023	Teknisk utvalg behandler forslag til planprogram, og legger det ut på høring. Melding om oppstart av arbeidet med kommuneplanens arealdel
19. september 2023 - 31. oktober 2023	Høringsperiode for planprogram. Planprogrammet løftes til regionalt planforum, for å koble på høringsinstanser i en tidlig fase
November/ desember 2023	Teknisk utvalg 21.11 behandler planprogrammet med innkomne høringsinnspill. Kommunestyret vedtar planprogrammet 14.12.
Oktober 2023 – desember 2024	Planfase: Medvirkning, internt arbeid og utredninger. Arbeid i arbeidsgruppa og med eksterne samarbeidspartnere. Legge frem forslag til kommuneplanens arealdel for regionalt planforum
Desember 2024/ vinter 2025	Teknisk utvalg behandler forslag til kommuneplanens arealdel. Legge planforslaget ut på offentlig høring
Vinter/vår 2025	Høringsperiode for kommuneplanens arealdel
Sommer 2025	Behandling av kommuneplanens arealdel med innkomne høringsinnspill i teknisk utvalg. Sluttbehandling i Kvæfjord kommunestyre